



Service manual

Vas WC staționar smart cu bideu, evacuare în pardoseală și spalare directă fara rezervor



Citiți cu atenție următoarele instrucțiuni și păstrați-le disponibile pentru întreținerea viitoare sau pentru referință. Nerespectarea acestor instrucțiuni poate cauza vătămări corporale și daune materiale. De asemenea, verificați lista de unelte și materiale recomandate; despachetați cu atenție și examinați noul dvs. WC.

Instructiuni de sigurantă

!!! AVERTISMENT

!!! Nu aruncați țigări și alte obiecte aprinse în toaletă, altfel s-ar putea provoca un incendiu.

- Nu dezamblați, reparați sau modificați acest produs. Acest lucru poate cauza incendii sau șocuri electrice.
- Dacă cablul de alimentare este deteriorat, trebuie înlocuit de producător sau de o persoană calificată similar pentru a evita un pericol.
- Nu spălați unitatea principală sau mufa electrică cu apă sau detergent. Acest lucru poate cauza incendii sau șocuri electrice.
- Nu blocați ieșirea de aer, deoarece acest lucru poate cauza arsuri și șocuri electrice.
- Nu manipulați mufa electrică cu mâinile umede. Acest lucru poate cauza șocuri electrice.
- Nu așezați produsul pe lateral sau cu susul în jos în timp ce este conectat la priză, pentru a evita incendiile sau arderile.
- Este interzisă utilizarea altor aparate electrice în aceeași priză.
- Nu instalați sau utilizați produsul în locuri umede, cum ar fi o cameră cu aburi etc.
- Nu utilizați un cablu prelungitor sau o priză instabilă și slabă; în caz contrar, poate cauza incendii sau șocuri electrice.
- Acest produs trebuie să fie împământat în mod fiabil, vă rugăm să vă asigurați că priza de curent alternativ este conectată la pământ. Firul de împământare ar trebui să folosească o priză cu trei pini. Dacă nu sunteți sigur că este împământat în mod fiabil, un electrician calificat sau personalul de întreținere ar trebui să ajute la verificarea și asigurarea acestuia. Cablajul prizei de alimentare electrică ar trebui să fie: stânga pentru linia nulă și dreapta pentru linia de foc. Nu inversați niciodată cablajul liniei de alimentare.
- Nu utilizați diluanți, benzină, detergenți cu înălbitor, insecticide, curățători de toaletă și perii de frecat pentru a curăța produsul. Utilizați doar apă de la robinet sau apă potabilă; în caz contrar, poate cauza zgârieturi. Expunerea la lumina directă a soarelui trebuie evitată.
- Acest produs trebuie utilizat doar cu un curent electric de 220 V ~ 50 Hz și un curent de încărcare de cel puțin 10A. Fișa de alimentare trebuie să fie echipată cu un întrerupător de circuit de defecțiune la pământ, un protector de scurgere electrică la pământ sau un întrerupător de scurgere similar de înaltă sensibilitate și de tip rapid (curent sensibil nominal sub 10mA).
- Acest produs este echipat cu un capac de scaun cu închidere lentă. Apăsarea sau împingerea grea poate deteriora amortizorul cu închidere lentă.
- Se recomandă utilizarea unei prize electrice impermeabile, care ar trebui instalată într-un loc unde nu se va uda ușor.
- Furtunul vechi de alimentare cu apă nu poate fi utilizat, în caz contrar, poate cauza scurgeri, incendii sau șocuri electrice. Instalarea scaunului de bideu trebuie efectuată doar cu componentele incluse și specificate (inclusiv un furtun nou de apă).
- Când mutați produsul dintr-un mediu rece sau umed la temperatura normală a camerei, așteptați două ore până când apa de condens este complet evaporată. Acest lucru poate preveni scurtcircuitul electric al produsului.
- Se recomandă cu tărie să scoateți produsul din priză.

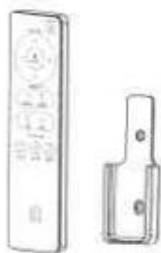
Specificatii tehnice:

MODEL		DXMT023-305
Spălare bideu	Femei	DA
	Copii	DA
	Posterioară	DA
	Masaj fese	DA
	Încălzirea apei cu reglare	5 nivele
	Încălzirea colacului cu reglare	5 nivele
Uscare cu aer	Uscare cu aer	DA
	Uscare cu aer cu reglarea	5 nivele
Spălare WC	Automată	DA
	Senzorul de picior	DA
Colac încălzit		DA
Colac copii		DA
Capac Soft Closing		DA
Telecomanda		DA
Controller de tip dial		DA
Instalarea		Staționar/Pe podea
Alimentare electrică		AC220–240V, 50/60HZ
Puterea electrică max/min		780W/1080W
Length of Power Cord		1.8m
Presiunea alimentării cu apă		0.085~0.75MPa (0.85~7.5Bar)
Temperatura apei de alimentare		3~35° C
Temperatura ambientală		0~40° C
Grad de protecție		IPX4
Spălare bideu	Debitul apei	250~550mL/min
	Temperatura apei	~41° C
	Ciclului de spălare	3 min
	Mod de încălzire	Tank
	Puterea max a încălzitorului	1000W
	Siguranță	Întreprător termic/Fuzibile/Senzor de nivel lichid/Termostat
Uscare cu aer	Viteză maximă a aerului	4m/S
	Puterea max a încălzitorului	250 W
	Timpul ciclului de uscare	3 min
	Temperatura aerului cald	~60° C
	Siguranță	Întreprător termic/Fuzibile/Termostat
Colac încălzit	Temperatura max colac	~41° C
	Puterea max a încălzitorului	50 W
	Siguranță	Întreprător termic/Fuzibile/Termostat
Telecomanda	Interval de frecvență	2460MHz
	Maximum RF	-10dBm
	Tipul bateriilor	AAA 1.5V
	Numărul de baterii	2
Greutatea net		40 Kg
Dimensiuni		687 x 402 x 498 mm

Continut pachet:



Vas WC



Telecomanda



Service manual



Garnitura
conectare

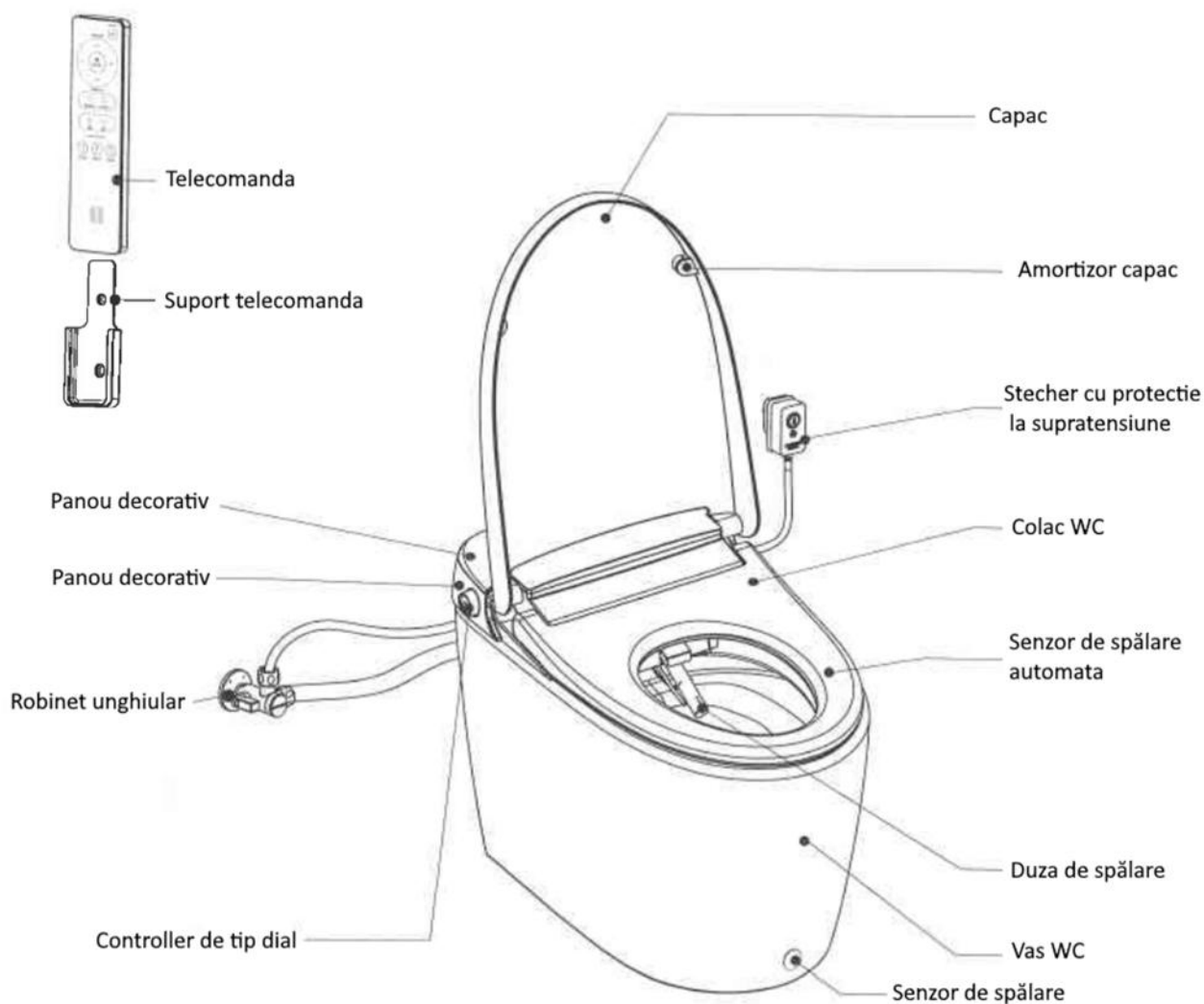


Diblurile cu
șuruburi

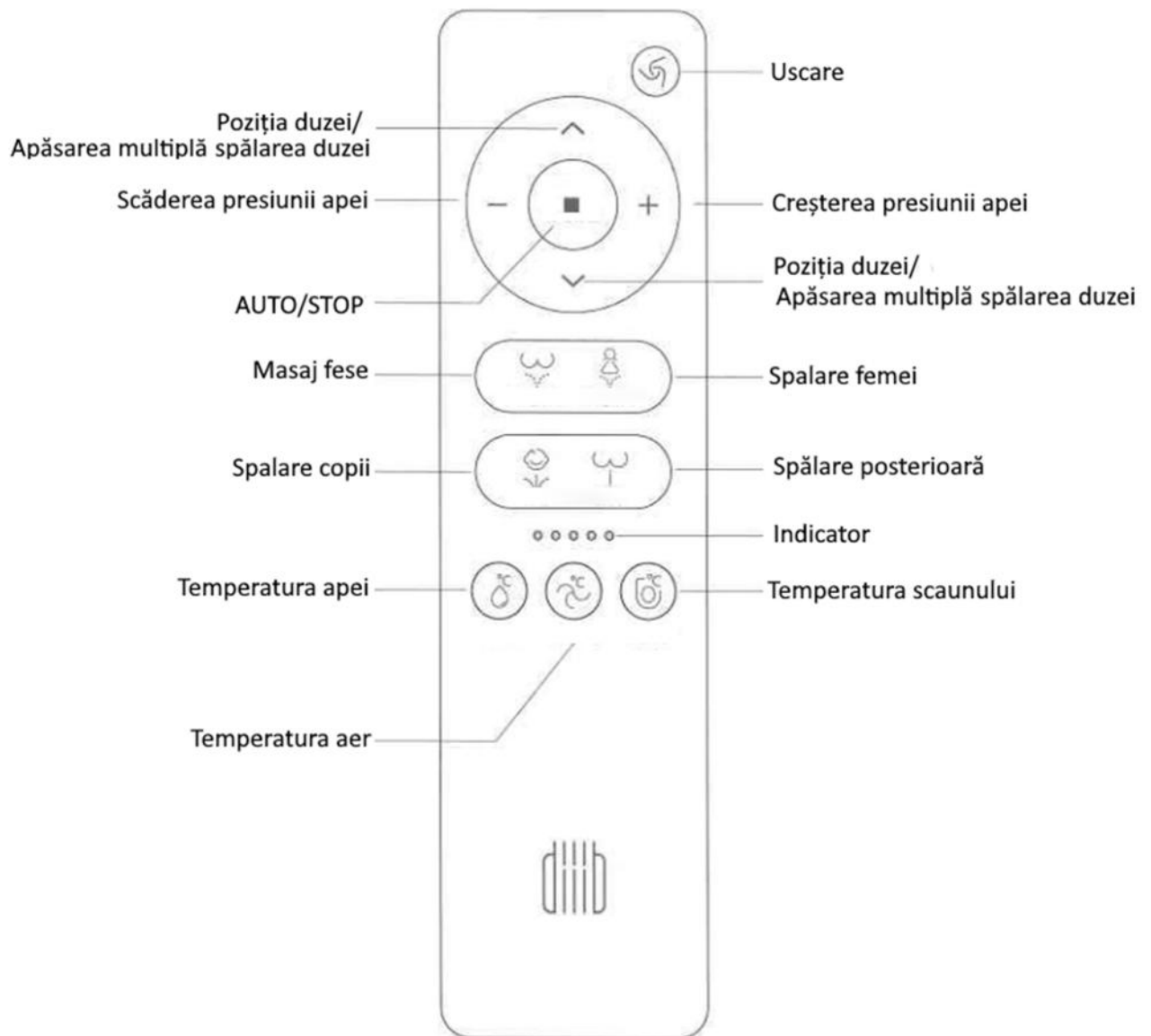


Robinet
unghiular

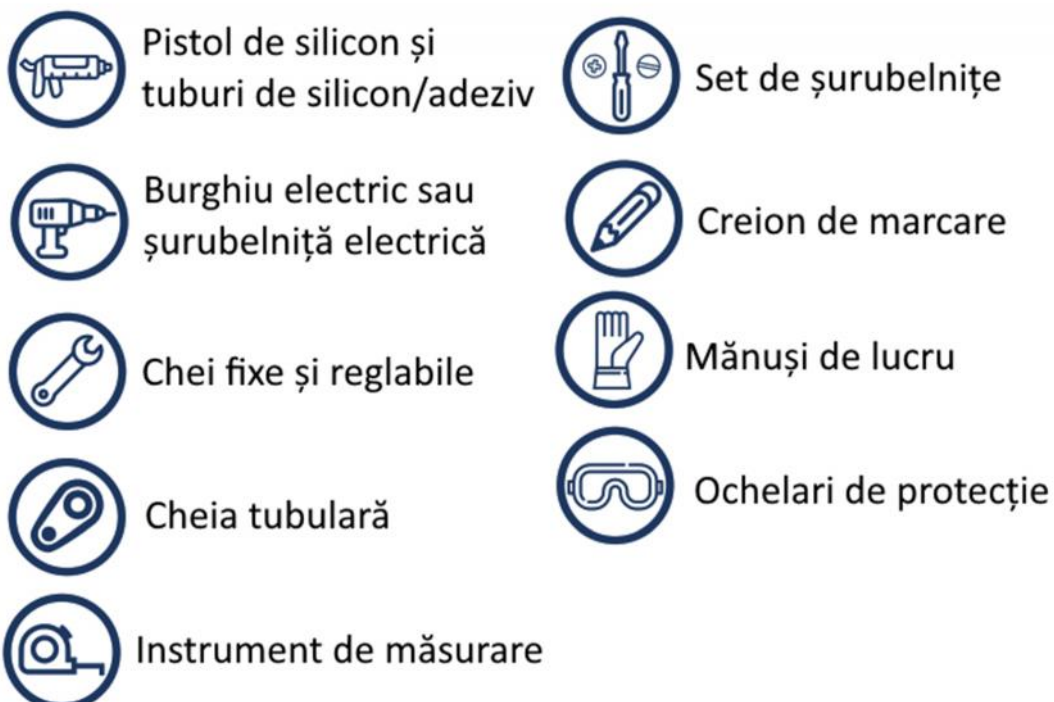
Componente:



Telecomanda:



Scule recomandate:



INSTALARE:

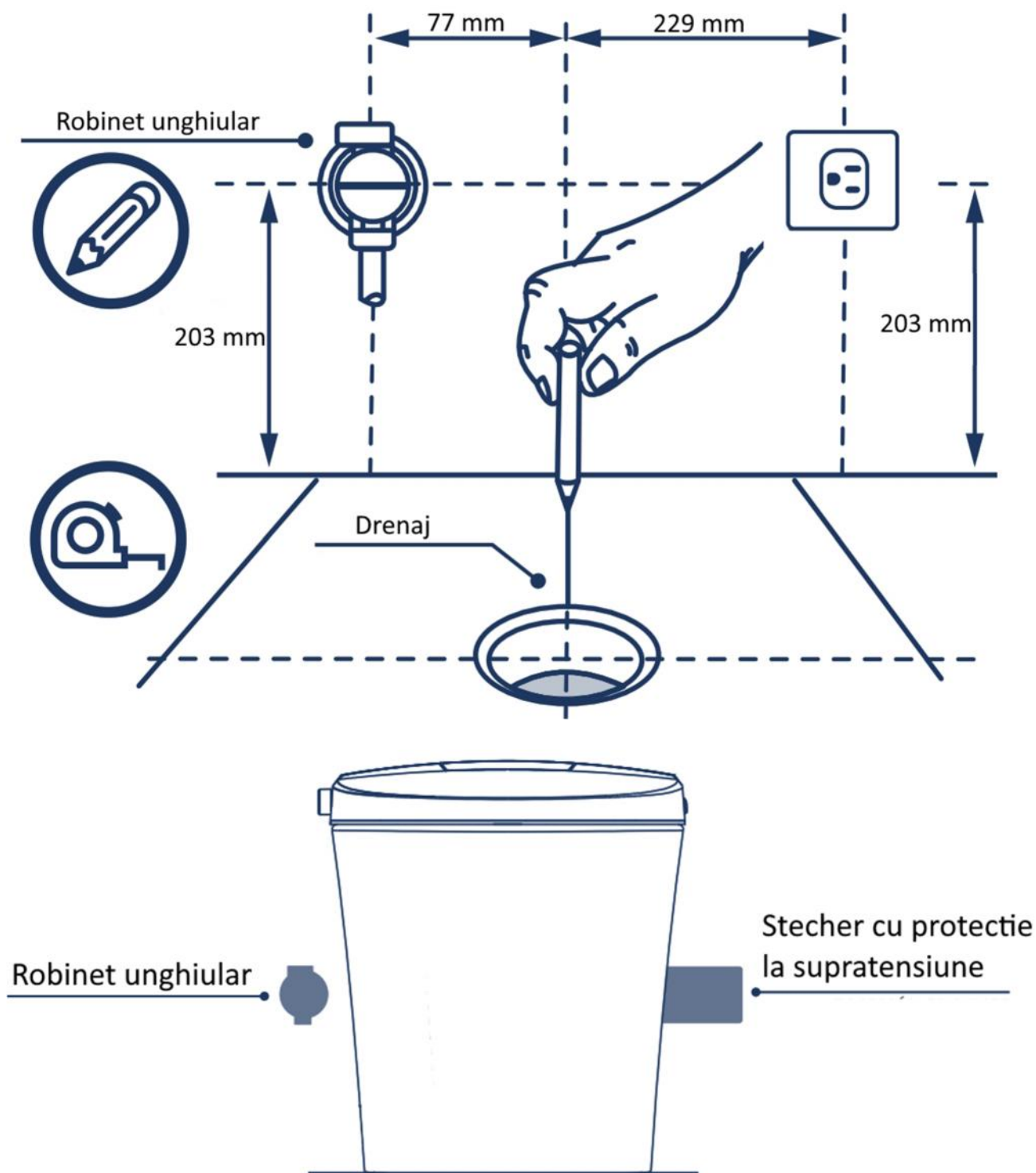
1. **Marcaj** - Important să efectuați marcajul corect înainte de a începe instalarea. Acesta vă ajută să vă asigurați că toate componentele sunt plasate precis și că lucrarea finală va fi conformă cu planul stabilit.

Pentru a marca corect care necesită precizie, pași și sfaturi utile:

Alegeți instrumentul de marcare potrivit; Măsurați cu atenție; Trasați linii de ghidaj; Verificați alinierea; Marcați punctele de găurire sau tăiere; Utilizați protecție; Curățați suprafața; Aplicați o presiune uniformă.

!!! Trasați o linie centrală de la gaura de scurgere până la peretele finisat, instalați valva conform preferințelor dvs.

!!! LUAȚI ÎN CONSIDERARE dimensiunile pentru a adapta conexiunea electrică.

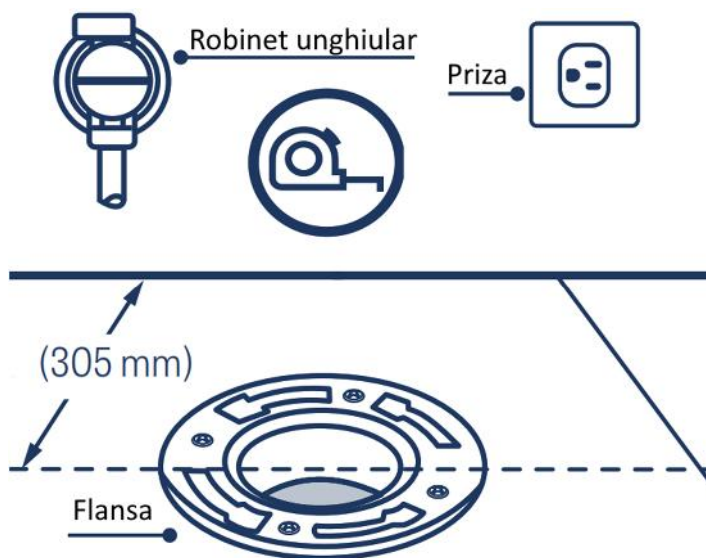


2. **Instalarea flanșei de toaletă*** - este un pas cheie în montarea corectă a unui vas de WC. Iată pașii generali pentru a instala o flanșă:

***** Flanșa nu este inclusă în preț; trebuie procurată separat.**



Flanșa toaletei trebuie să fie plasată la 305 mm de la centrul său până la peretele finisat. Această specificație asigură spațiul corect pentru instalarea adecvată a toaletei și respectarea standardelor de construcție.



3. Introduce șuruburile de fixare în flanșa unei toalete sau a altui echipament, urmați acești pași:

Pregătirea flanșei: Asigurați-vă că flanșa este curată și poziționată corect pe suprafața unde va fi montată. Verificați ca găurile din flanșă pentru șuruburile de fixare să fie accesibile și neobstrucționate.

Așezarea șuruburilor: Introduceți șuruburile de fixare în fantele sau găurile corespunzătoare de pe flanșă. Unele flanșe pot avea sloturi care permit șuruburilor să alunece în poziție, în timp ce altele pot necesita să găuriți găuri preliminare.

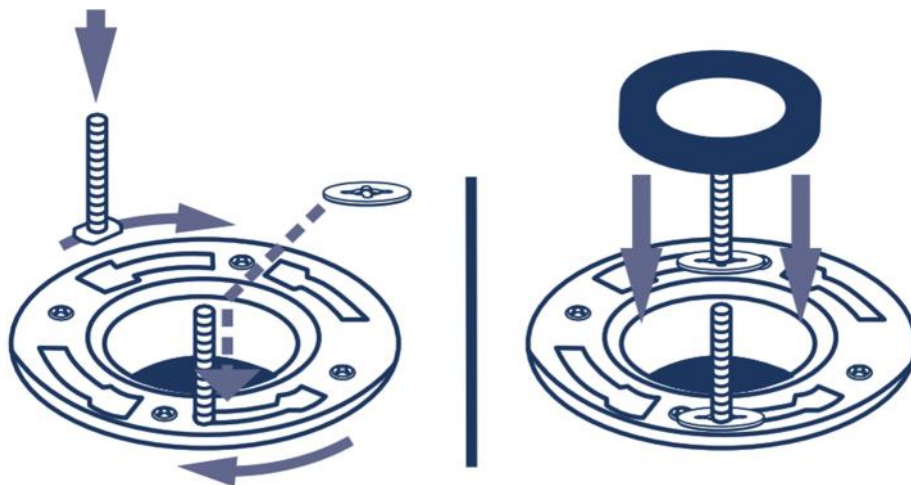
Poziționarea șuruburilor: Odată ce șuruburile sunt așezate în flanșă, rotiți-le ușor cu mâna pentru a se prinde de materialul flanșei. Acest lucru va ajuta la stabilizarea lor înainte de strângerea finală.

Strângerea șuruburilor: Folosiți o șurubelniță sau o cheie potrivită pentru a strânge șuruburile de fixare. Strângeți-le ferm, dar aveți grijă să nu exagerați pentru a nu deteriora flanșa sau materialul în care este montată.

Verificarea stabilității: După ce ați strâns toate șuruburile, trageți ușor de flanșă pentru a verifica stabilitatea. Dacă se mișcă sau pare instabilă, verificați din nou strângerea șuruburilor.

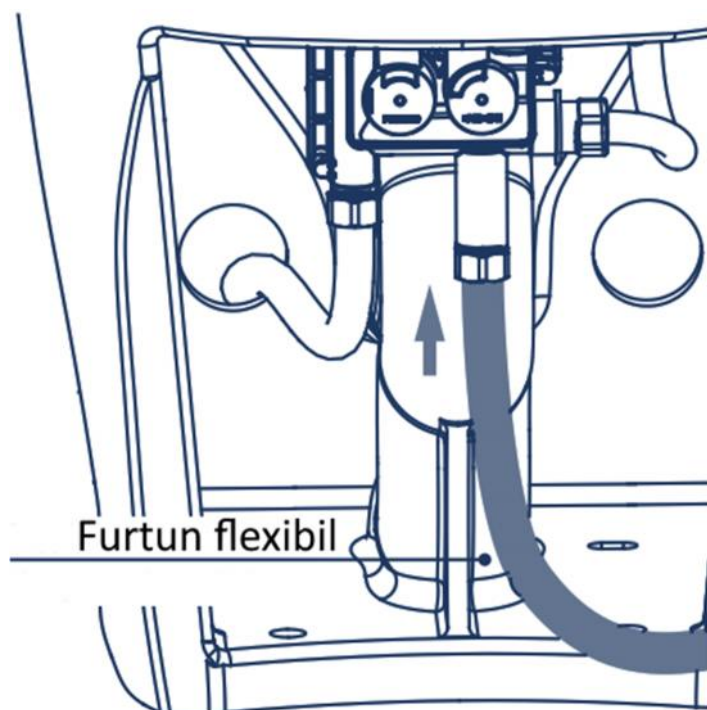
Finalizarea: Odată ce flanșa este fixată ferm și corect, puteți continua cu următorii pași ai instalării, cum ar fi montarea vasului de toaletă sau a altor componente.

***** Șuruburile de fixare nu sunt incluse în preț; trebuie procurată separat.**



4. Conectați un capăt al furtunului* de alimentare la intrarea de apă a sistemului din spatele toaletei și lăsați celălalt capăt liber, asigurându-vă că garnitura de etanșare este poziționată corect înainte de a face ajustarea.

***!!! Furtun nu este inclusă în preț; trebuie procurată separat.**



5. Așeza și fixare pe flanșă, urmați acești pași:

Verificați și pregătiți flanșa: Asigurați-vă că flanșa de toaletă este curată, nivelată și ferm fixată la podea. Flanșa trebuie să fie conectată la țevă de evacuare.

Aplicați garnitura de etanșare: Plasați o garnitură de ceară sau o garnitură din material sintetic pe flanșa toaletei. Aceasta va asigura o etanșare împotriva scurgerilor între baza toaletei și flanșă.

Așezați vasul de WC: Cu atenție, ridicați vasul de WC și așezați-l deasupra flanșei, aliniind găurile din baza toaletei cu șuruburile de fixare care ies din flanșă.

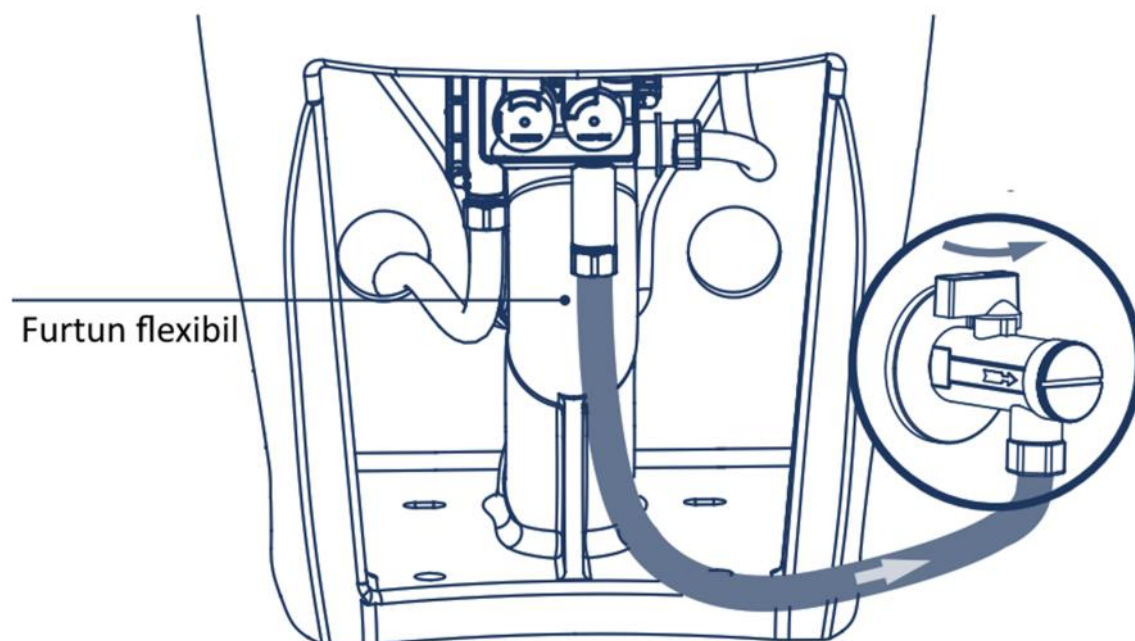
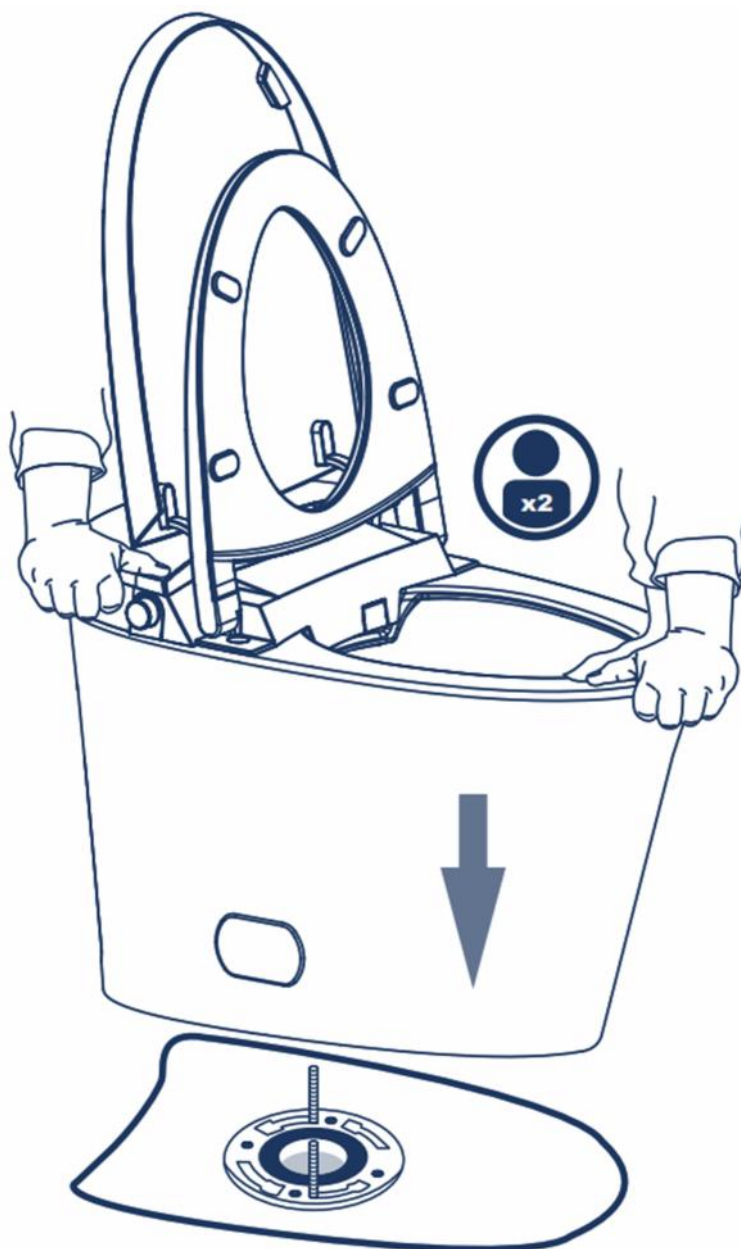
Presiune fermă: Apăsăți ferm în jos pe vasul de WC pentru a comprima garnitura de etanșare și pentru a asigura o bună etanșare. Este posibil să fie necesar să balansați ușor vasul de WC pentru a ajuta garnitura să se așeze în mod egal.

Fixați vasul de WC: Odată ce vasul de WC este poziționat corect, fixați-l la podea folosind șuruburile de fixare. Puneți capacele și arandelile peste șuruburi, apoi strângeți-le ferm cu o cheie sau un șurubelniță, având grijă să nu strângeți prea tare și să crăpați ceramica.

Conectați rezervorul: Dacă vasul de WC și rezervorul sunt elemente separate, conectați rezervorul la vas conform instrucțiunilor producătorului.

Conectați alimentarea cu apă: Deschideți alimentarea cu apă.

Verificați funcționarea și etanșeitatea: Trageți apa pentru a testa funcționarea toaletei și verificați dacă există scurgeri în jurul bazei sau la conexiunile de apă.



6. Instalarea suportului de telecomandă:

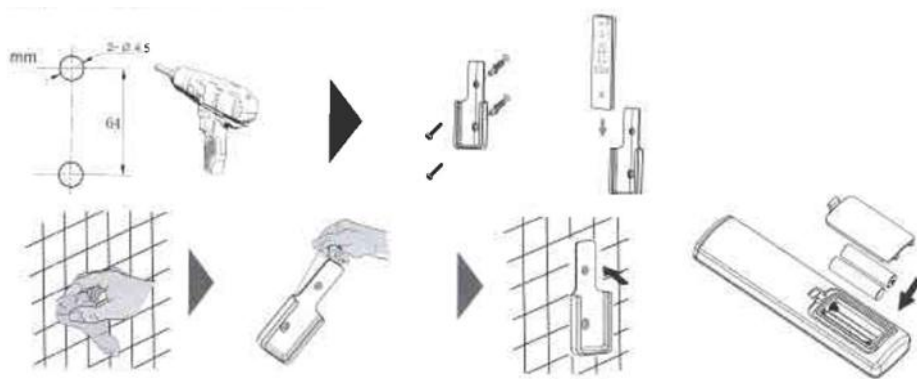
Alegeți locația: Decideți unde doriți să montați suportul de telecomandă. Asigurați-vă că locația este ușor accesibilă și convenabilă pentru utilizarea zilnică, dar și că nu blochează accesul la alte funcții sau nu interferează cu spațiul de mișcare.

Marcați punctele de prindere: Folosind un creion sau un marker, marcați pe perete locurile unde vor fi înșurubate șuruburile de fixare sau unde va fi aplicată banda adezivă, dacă suportul se montează fără găurire.

Instalați suportul:

- Dacă suportul se fixează cu șuruburi, găuriți găurile în locațiile marcate, introduceți diblurile (dacă este necesar) și fixați suportul cu șuruburile furnizate.
- Dacă suportul se lipește, asigurați-vă că suprafața este curată și uscată înainte de a aplica banda adezivă pe spatele suportului și de a-l poziționa ferm pe perete.

Verificați instalarea: După montarea suportului, verificați dacă este bine fixat și stabil. Plasați telecomanda în suport pentru a vă asigura că se potrivește corespunzător și că este ușor de accesat.



7. Introdu în priză un steker cu protecție la supratensiune, urmați acești pași simpli:

Verificați compatibilitatea: Asigurați-vă că stekerul cu protecție la supratensiune este compatibil cu tipul de priză pe care intenționați să-l folosiți, precum și cu voltajul și tipul de dispozitiv pe care doriți să-l protejați.

Inspectați stekerul și priza: Înainte de a introduce stekerul, verificați dacă atât stekerul, cât și priza sunt în stare bună, fără semne de deteriorare sau uzură.

Poziționați stekerul: Țineți stekerul cu protecție la supratensiune într-un unghi corespunzător pentru a se alinia cu orificiile prizei.

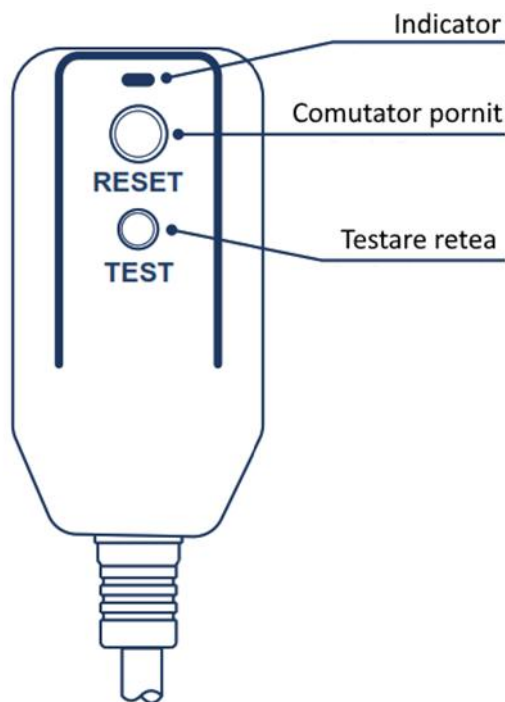
Introduceți stekerul: Împingeți stekerul în priză, asigurându-vă că este bine fixat. Nu ar trebui să fie nevoie de forță excesivă; dacă simțiți rezistență, verificați din nou alinierea.

Testați protecția: Verificați acești indicatori pentru a vă asigura că protecția este în funcțiune.

- Apăsăți butonul de RESET, iar luminile indicatoare ale stekerului se aprind, indicând că alimentarea cu energie este activă.
- Apăsăți butonul de TEST pentru scurgerea electrică înainte de utilizare, butonul de RESET va sări în sus, indicând că funcția de protecție împotriva scurgerilor este normală.

!!! Apăsăți butonul de TEST (apoi butonul de RESET) în fiecare lună pentru a asigura funcționarea corespunzătoare.

Conectați dispozitivele: Odată ce stekerul cu protecție la supratensiune este sigur în priză, puteți începe să conectați dispozitivele pe care doriți să le protejați împotriva fluctuațiilor de tensiune.



După ce vasul de WC a fost montat corect, îl puteți folosi. Asigurați-vă că toate conexiunile sunt sigure și că nu există scurgeri de apă înainte de a începe utilizarea.

MENTINEREA ȘI DESERVIREA

Menținerea corectă a unui vas WC, iată câteva sfaturi generale:

Curățare regulată: Curățați vasul de WC și scaunul cu detergenți blânzi pentru a evita deteriorarea finisajelor sau a componentelor electronice. Evitați utilizarea de substanțe abrazive sau chimicale puternice.

Verificarea duzelor de bideu: Asigurați-vă că duzele de bideu sunt curate și libere de depuneri de calcar. Majoritatea WC-urilor inteligente au funcții de auto-curățare a duzelor, dar ar putea fi necesară o curățare manuală ocazională.

Întreținerea senzorilor: Ștergeți senzorii cu o cârpă moale și uscată pentru a asigura că funcționează corect și pentru a preveni declanșarea accidentală a funcțiilor.

Verificarea bateriilor telecomenzii: Dacă WC-ul inteligent este operat cu o telecomandă, verificați periodic și înlocuiți bateriile dacă este necesar.

Inspectarea etanșărilor și conexiunilor: Verificați periodic etanșările dintre vasul de WC și flanșa de la podea, precum și conexiunile de la alimentarea cu apă și la rețeaua electrică pentru a preveni scurgerile și alte probleme.

